

ГРАЖДАНСКАЯ ОБОРОНА

ЭВАКУАЦИЯ НАСЕЛЕНИЯ

ВАЖНО ЗНАТЬ!



Адрес сборного эвакуационного пункта

ГДЕ УЗНАТЬ?

- Органы местного самоуправления
- Отделы и службы ЖКХ, ТСЖ, управляющие компании

СПОСОБЫ ЭВАКУАЦИИ



ПЕШИМ ПОРЯДКОМ

ЛИЧНЫМ ТРАНСПОРТОМ



АВТОМОБИЛЬНЫМ ТРАНСПОРТОМ

ЖЕЛЕЗНОДОРОЖНЫМ ТРАНСПОРТОМ



ВОДНЫМ ТРАНСПОРТОМ

ВОЗДУШНЫМ ТРАНСПОРТОМ



ПРИ ЭВАКУАЦИИ СЛЕДУЕТ ВЗЯТЬ С СОБОЙ



ДОКУМЕНТЫ И ДЕНЬГИ



ОДЕЖДА

Нательное белье, одежда и обувь по сезону



РЕМОНТНЫЙ КОМПЛЕКТ

Нитки, иголки и пр.



ЗАПАС ЕДЫ И ВОДЫ



ПОСУДА ОДНОРАЗОВАЯ, НОЖ



ФОНАРИК И ЗАПАС БАТАРЕЕК



СВЕЧА, СПИЧКИ, ЗАЖИГАЛКА



СРЕДСТВА ГИГИЕНЫ



СРЕДСТВА СВЯЗИ

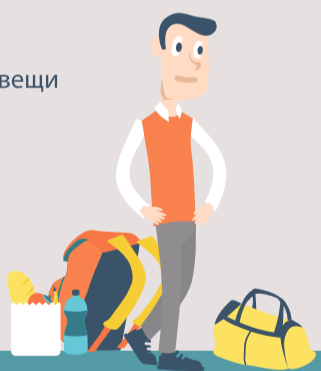


АПТЕЧКА ПЕРВОЙ ПОМОЩИ

ДЕЙСТВИЯ НАСЕЛЕНИЯ ПРИ ОБЪЯВЛЕНИИ ЭВАКУАЦИИ

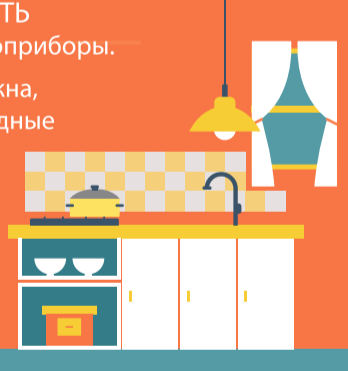
1

ВЗЯТЬ документы, необходимые вещи и продукты



2

ВЫКЛЮЧИТЬ все электроприборы.
ЗАКРЫТЬ окна, водопроводные и газовые трубы, квартиру или дом



3

ПРИБЫТЬ на сборный эвакуационный пункт и зарегистрироваться, получить СИЗ (при организации выдачи)



4

УБЫТЬ в безопасный район указанным способом эвакуации



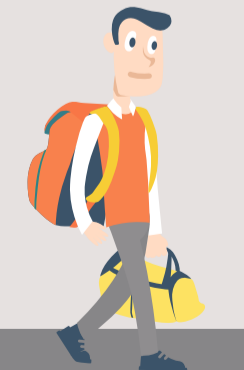
5

ПРИБЫТЬ на приемный эвакуационный пункт, получить ордер



6

УБЫТЬ в место временного проживания



ГРАЖДАНСКАЯ ОБОРОНА

ПЕРВАЯ ПОМОЩЬ

Оказание первой помощи населению определено основами охраны здоровья граждан в Российской Федерации, утвержденными Федеральным законом от 21 ноября 2011 года № 323-ФЗ.

Перечни состояний, при которых оказывается первая помощь, и мероприятий по оказанию первой помощи утверждены приказом Минздравсоцразвития от 4 мая 2012 года № 477.



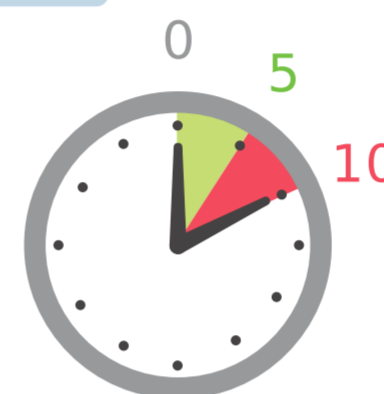
Перечень мероприятий по оказанию первой помощи

- ▶ Оценить обстановку и обеспечить безопасные условия для оказания первой помощи.
- ▶ Вызвать скорую помощь или другие специальные службы, сотрудники которых обязаны оказывать первую помощь в соответствии с федеральным законом или со специальным правилом.
- ▶ Определить наличие сознания у пострадавшего.
- ▶ Определить признаки жизни у пострадавшего. При необходимости провести мероприятия по восстановлению проходимости дыхательных путей.
- ▶ При необходимости провести сердечно-легочную реанимацию до появления признаков жизни.
- ▶ Поддерживать проходимость дыхательных путей.
- ▶ Быстро осмотреть пострадавшего. При необходимости временно остановить наружное кровотечение.
- ▶ Подробно осмотреть пострадавшего для выявления признаков травм, отравлений и других состояний, угрожающих его жизни и здоровью. Оказать первую помощь в случае выявления указанных состояний.
- ▶ Придать пострадавшему оптимальное положение тела.
- ▶ Контролировать состояние пострадавшего (сознание, дыхание, кровообращение) и оказывать психологическую поддержку.
- ▶ Передать пострадавшего бригаде скорой помощи или другим специальным службам, сотрудники которых обязаны оказать первую помощь в соответствии с федеральным законом или со специальным правилом.

ПЕРВАЯ ПОМОЩЬ

Общие принципы оказания первой помощи

! Первая помощь должна быть оказана вовремя



ОСТАНОВКА СЕРДЦА И ДЫХАНИЯ

0–5 минуты

— первая помощь наиболее эффективна.
На 5-й минуте — клиническая смерть.

5–10 минуты

— первая помощь может быть успешной.
На 10-й минуте — биологическая смерть.

Через 10 минут — успех оказания первой помощи маловероятен.



• Пострадавшего с самостоятельным дыханием и сердечной деятельностью, но находящегося в бессознательном состоянии уложить в безопасное положение.

• Не оставляйте пострадавшего одного до прибытия скорой помощи!



Позвать на помощь окружающих и попросить вызвать скорую помощь.

Спросить пострадавшего, как он себя чувствует.



• Принять меры к устранению опасных для жизни состояний.



• Иметь в готовности аптечку первой помощи и своевременно ее применять.



• Предупредить попадание крови пострадавшего на свою кожу.



• Кровь и другие выделения пострадавшего смыть водой с мылом.

▶ **Первую помощь должны оказывать лица*, имеющие соответствующую подготовку:**

- сотрудники органов внутренних дел Российской Федерации;
- военнослужащие;
- работники Государственной противопожарной службы;
- спасатели аварийно-спасательных формирований и аварийно-спасательных служб.

* В соответствии с федеральным законодательством.

ГРАЖДАНСКАЯ ОБОРОНА

ПОРЯДОК ДЕЙСТВИЙ НАСЕЛЕНИЯ ПО СИГНАЛУ ГО ПРИ НАХОЖДЕНИИ ДОМА

Сигнал «ВНИМАНИЕ ВСЕМ!»



СОПРОВОЖДАЕТСЯ ВКЛЮЧЕНИЕМ СИРЕН, ПРЕРЫВИСТЫМИ ГУДКАМИ С ПОСЛЕДУЮЩЕЙ РЕЧЕВОЙ ИНФОРМАЦИЕЙ О СИГНАЛЕ ГО

- Услышав **СИГНАЛ**, включите радиоприемник, телевизор и прослушайте сообщение о сложившейся ситуации и порядке действий.
- Полученную информацию передайте соседям.
- Действуйте в соответствии с переданным сообщением.

СПОСОБЫ ОПОВЕЩЕНИЯ



ТЕЛЕВИДЕНИЕ



ГРОМКО-ГОВОРТЕЛИ



СИРЕНЫ



КОЛОКОЛ (РЫНДА)



РАДИО



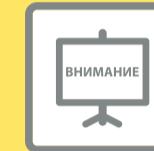
ГУДКИ ПРЕДПРИЯТИЙ И ТРАНСПОРТНЫХ СРЕДСТВ



ТЕЛЕФОН, СМС-СООБЩЕНИЕ



ПОДВИЖНЫЕ ЗВУКОУСИЛИТЕЛЬНЫЕ УСТАНОВКИ



ИНФОРМАЦИОННОЕ ТАБЛО



СОЦИАЛЬНЫЕ СЕТИ

ДЕЙСТВИЯ НАСЕЛЕНИЯ



Отключить свет, газ, воду, отопительные приборы!



Закрывать плотно окна и двери!



Закрывать мокрой тканью щели вокруг двери, вентиляционных отверстий!



Взять документы, аптечку, необходимые вещи, запас продуктов и воды!



При необходимости оказать помощь детям и престарелым!



Укрыться в ближайшем защитном сооружении, заглубленном помещении или других сооружениях подземного пространства, включая метрополитен!



Прибыть в район сбора!



Эвакуироваться в безопасный район!

ВОЗДУШНАЯ ТРЕВОГА



ХИМИЧЕСКАЯ ТРЕВОГА



РАДИАЦИОННАЯ ОПАСНОСТЬ



УГРОЗА КАТАСТРОФИЧЕСКОГО ЗАТОПЛЕНИЯ



Сигнал «ОТБОЙ!»



- Возвращайтесь к месту проживания.
- Будьте в готовности к возможному повторению сигнала гражданской обороны «ВНИМАНИЕ ВСЕМ!»



ГРАЖДАНСКАЯ ОБОРОНА

ПОРЯДОК ДЕЙСТВИЙ НАСЕЛЕНИЯ ПО СИГНАЛУ ГО ПРИ НАХОЖДЕНИИ НА РАБОТЕ

Сигнал «ВНИМАНИЕ ВСЕМ!»



СОПРОВОЖДАЕТСЯ ВКЛЮЧЕНИЕМ СИРЕН, ПРЕРЫВИСТЫМИ ГУДКАМИ С ПОСЛЕДУЮЩЕЙ РЕЧЕВОЙ ИНФОРМАЦИЕЙ О СИГНАЛЕ ГО

- Услышав **СИГНАЛ**, включите радиоприемник, телевизор и прослушайте сообщение о сложившейся ситуации и порядке действий.
- Полученную информацию передайте соседям.
- Действуйте в соответствии с переданным сообщением.

СПОСОБЫ ОПОВЕЩЕНИЯ



ТЕЛЕВИДЕНИЕ



ГРОМКО-ГОВОРТЕЛИ



СИРЕНЫ



КОЛОКОЛ (РЫНДА)



РАДИО



ГУДКИ ПРЕДПРИЯТИЙ И ТРАНСПОРТНЫХ СРЕДСТВ



ТЕЛЕФОН, СМС-СООБЩЕНИЕ



ПОДВИЖНЫЕ ЗВУКОУСИЛИТЕЛЬНЫЕ УСТАНОВКИ



ИНФОРМАЦИОННОЕ ТАБЛО



СОЦИАЛЬНЫЕ СЕТИ

ДЕЙСТВИЯ НАСЕЛЕНИЯ



Отключить свет, газ, воду, отопительные приборы!



Закрывать плотно окна и двери!



Закрывать мокрой тканью щели вокруг двери, вентиляционных отверстий!



Использовать средства индивидуальной защиты!



Укрыться в ближайшем защитном сооружении, заглубленном помещении или других сооружениях подземного пространства, включая метрополитен!



Прибыть в район сбора!



Эвакуироваться в безопасный район!

ВОЗДУШНАЯ ТРЕВОГА



ХИМИЧЕСКАЯ ТРЕВОГА



РАДИАЦИОННАЯ ОПАСНОСТЬ



УГРОЗА КАТАСТРОФИЧЕСКОГО ЗАТОПЛЕНИЯ



Сигнал «ОТБОЙ!»



- Возвращайтесь к месту работы.
- Будьте в готовности к возможному повторению сигнала гражданской обороны «ВНИМАНИЕ ВСЕМ!»

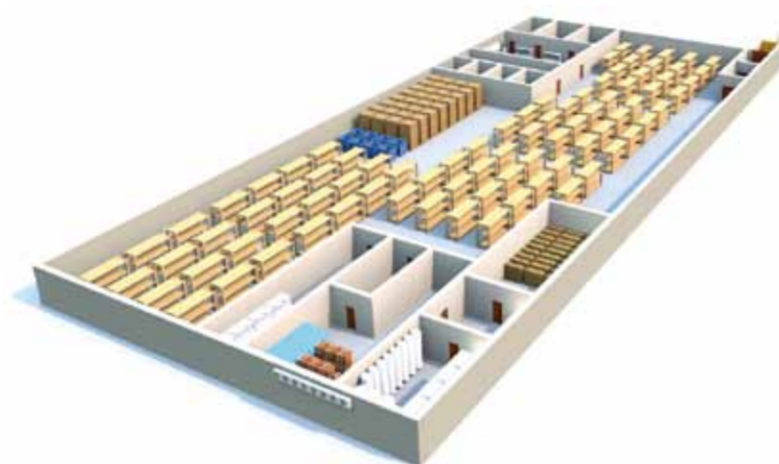
ГРАЖДАНСКАЯ ОБОРОНА

ЗАЩИТНЫЕ СООРУЖЕНИЯ ГРАЖДАНСКОЙ ОБОРОНЫ

Создание защитных сооружений гражданской обороны для населения определяется Порядком, утвержденным постановлением Правительства Российской Федерации от 29 ноября 1999 года № 1309.

Защитное сооружение гражданской обороны (ЗС ГО) — это специальное сооружение, предназначенное для защиты населения, личного состава сил гражданской обороны, а также техники и имущества гражданской обороны от воздействия средств нападения противника.

УБЕЖИЩЕ



Для работников наибольшей работающей смены организаций, отнесенных к категориям по гражданской обороне

Работников объектов использования атомной энергии, особо радиационно опасных и ядерно опасных производственных объектов и организаций, обеспечивающих функционирование и жизнедеятельность этих объектов и организаций

Вместимость убежищ составляет, как правило, не менее 150 человек. Проектирование убежищ вместимостью менее 150 человек допускается в исключительных случаях с разрешения территориальных органов МЧС России.

Радиус сбора укрываемых должен составлять не более 500 м для убежищ, расположенных на территориях, отнесенных к особой группе по гражданской обороне, а для иных территорий — не более 1000 м.

ПРОТИВОРАДИАЦИОННОЕ УКРЫТИЕ

Вместимость ПРУ предусматривает:

- 5 человек и более в зависимости от площади помещений укрытий, оборудуемых в существующих зданиях или сооружениях;
- 50 человек и более во вновь строящихся зданиях и сооружениях.

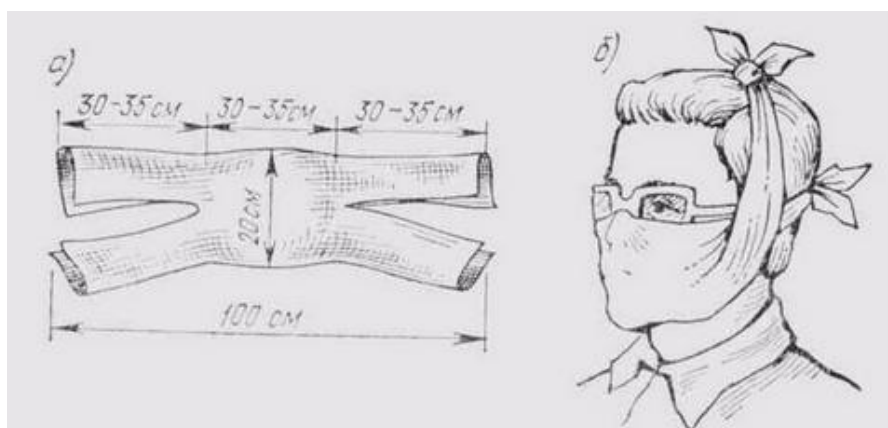
Радиус сбора укрываемых должен составлять не более 500 м.

Вместимость укрытий не нормируется и принимается в зависимости от площади используемых помещений.

Радиус сбора укрываемых должен составлять не более 500 м для укрытий, расположенных на территориях, отнесенных к особой группе по гражданской обороне, а для иных территорий — не более 1000 м.

Инструкция по изготовлению ватно-марлевой повязки

Взять кусок марли длиной 100 см. и шириной 50 см. В средней части куска на площади 30х20 см. положить ровный слой ваты толщиной примерно 2 см. Свободные от ваты концы марли по всей длине куска с обеих сторон завернуть, закрывая вату; концы марли (около 30 – 35 см) с обеих сторон посередине разрезать, образуя две пары завязок; завязки закрепить стежками ниток (обшить).



ИНФОРМАЦИОННЫЙ МАТЕРИАЛ

по действиям населения при угрозе природного и техногенного характера

I. Звуковой сигнал «ВНИМАНИЕ ВСЕМ»

Данный сигнал подается при угрозе возникновения или в случае возникновения чрезвычайных ситуаций протяжным звуковым сигналом путем задействования электросирен.

Если вы услышали данный звуковой сигнал находясь дома, необходимо в первую очередь не поддаваться панике, немедленно включить телевизор на программу новостного канала или радиоприемник и прослушать информацию о складывающейся обстановке и рекомендациях по действиям населения. После этого необходимо в точной последовательности выполнить все действия согласно рекомендациям.

Если вы не полностью прослушали информацию, то не спешите выключить телевизор или радио, сообщение будет повторено. Кроме того, экстренная информация будет транслироваться на официальных сайтах органов исполнительной власти и МЧС России.

Если Вы находитесь на работе, на территории предприятия или в цеху и услышите сигнал - прервите рабочий процесс, завершите телефонный разговор или совещание, находясь же в шумном цеху - остановите станок, заглушите машину, а если невозможно это сделать, то подойдите к ближайшему громкоговорителю на предприятии.

Если Вы находитесь на улице города или населенного пункта и услышали сигнал, то подойдите к ближайшему уличному громкоговорителю и по окончании звукового сигнала сирен прослушайте информацию, выполните все рекомендации.

Будьте внимательны к сигналам оповещения и действуйте по ним в строгом соответствии с изложенными выше рекомендациями.

II. Эвакуация населения

Эвакуация населения проводится в целях защиты населения при возникновении чрезвычайных ситуаций, а также в связи с опасностями, возникающими при ведении военных конфликтов или вследствие этих конфликтов.

Эвакуация проводится:

Из зон возможных опасностей (зон сильных разрушений, возможного радиационного заражения, химического и биологического загрязнения, возможного катастрофического затопления при разрушении гидротехнических сооружений 4-часового добегания волны прорыва).

Организация планирования и осуществление эвакуационных мероприятий возложена на Правительство Приморского края, органы местного самоуправления и организации.

Для сбора эвакуации населения, органами местного самоуправления разворачиваются сборные эвакуационные пункты. Необходимо знать расположение ближайшего к Вам эвакуационного пункта.

При получении информации об эвакуации, необходимо:

- взять документы, необходимые вещи и продукты питания;
- выключить все электроприборы, закрыть окна, водопроводные и газовые трубы, квартиру или дом;
- прибыть на сборный эвакуационный пункт и зарегистрироваться, получить СИЗ (при организации выдачи);
- убыть в безопасный район указанным способом эвакуации, это может быть:
 - пешим порядком;
 - личным транспортом;
 - железнодорожным транспортом;
 - воздушным транспортом;
 - водным транспортом;
- прибыть на приемный эвакуационный пункт, получить ордер;
- убыть в место временного проживания.

Информация об эвакуационных пунктах доводится до населения соответствующими органами местного самоуправления.

III. Базовый набор для выживания в чрезвычайной ситуации

«Тревожным чемоданчиком» принято называть базовый набор вещей для выживания в экстремальных ситуациях до прибытия спасателей или до безопасной эвакуации из зоны чрезвычайной ситуации, будь то землетрясение, наводнение, пожар и т.п. Правильно укомплектованный «тревожный чемоданчик» может обеспечить автономное существование человека в экстремальных ситуациях, когда поблизости нет воды, еды, тепла, крыши над головой.

Минимальное количество запасов, необходимое для автономного пребывания, рассчитывается исходя из времени за которое чрезвычайные службы смогут отреагировать на сложившуюся ситуацию. Период автономного пребывания в ожидании помощи спасателей зависит от вероятности возникновения природной или техногенной чрезвычайной ситуации в данной местности, а также удаленности от крупных населенных пунктов. Таким образом, в каждом конкретном случае, «тревожный чемоданчик» комплектуется в соответствии с местом проживания и индивидуальными особенностями человека.

Как правильно укладывать вещи

Легкие предметы и предметы первой необходимости (аптечка, фонарик, нож и т.п.) укладывать сверху и в карманах. Более тяжелые вещи - сменное белье и продукты на дно. Чтобы защитить содержимое от влаги используйте вакуумные пакеты с зажимом. Также, перед укладкой, вещи можно упаковать в обыкновенные полиэтиленовые пакеты, предварительно обмотав скотчем.

Примерный перечень предметов первой необходимости:

документы (паспорт или копия его), деньги;
продукты питания на 2-3 суток;
фонарик;
универсальный нож с набором инструментов;
спички (охотничьи) или зажигалка;
аптечка (индивидуальные перевязочные пакеты, набор бактерицидных пластырей, медицинский клей БФ используется вместо йода и зеленки образуя на ране защитную пленку, препараты снижающие болевой синдром (зубная, головная боль, боль при травмах и ожогах, лихорадочное состояние), лекарства при аллергиях, лекарства применяемы по предписанию врача периодически).

IV. Обеспечение населения укрытиями

Средства коллективной защиты создаются для защиты населения в связи с опасностями, возникающими при чрезвычайных ситуациях, ведении военных конфликтов и вследствие этих конфликтов.

Создание и сохранение имеющихся объектов (средств) коллективной защиты и их поддержание в состоянии постоянной готовности к использованию осуществляется **Правительством Приморского края, органами местного самоуправления и организациями** на соответствующих территориях.

Средства коллективной защиты являются объектами гражданской обороны и включают в себя:

Убежище - предназначенное для защиты укрываемых от расчетного воздействия поражающих факторов ядерного и химического оружия и обычных средств поражения, бактериальных (биологических) средств и поражающих концентраций аварийно химически опасных веществ, возникающих при аварии на потенциально опасных объектах, а также от высоких температур и продуктов горения при пожарах.

Убежища создаются для смены работников организации, отнесенной к категории по гражданской обороне расположенных на территории, отнесенной к группе по гражданской обороне, за исключением медицинского персонала, обслуживающего нетранспортабельных больных;

Противорадиационное укрытие - предназначенное для защиты укрываемых от воздействия ионизирующих излучений при радиоактивном заражении (загрязнении) местности.

Противорадиационные укрытия создаются:

для смены работников организации, отнесенной категории по гражданской обороне, расположенной в зоне возможного радиоактивного заражения (загрязнения) за пределами территории, отнесенной к группе по гражданской обороне;

для нетранспортабельных больных и обслуживающего их медицинского персонала, находящегося в учреждении здравоохранения, расположенном в зоне возможного радиоактивного заражения (загрязнения).

Укрытие - предназначенное для защиты укрываемых от фугасного и осколочного действия обычных средств поражения, поражения обломками строительных конструкций.

Укрытия создаются:

для работников смены организации, отнесенной категории по гражданской обороне, расположенной за пределами территории, отнесенной к группе по гражданской обороне, вне зоны возможного радиоактивного заражения (загрязнения);

для нетранспортабельных больных и обслуживающего их медицинского персонала, находящегося в учреждении здравоохранения, расположенном на территории, отнесенной к группе по гражданской обороне, вне зоны возможного радиоактивного заражения (загрязнения).

Укрытие населения организуется органами местного самоуправления в подвальных помещениях многоквартирных домов или иных заглубленных помещениях, приспособленных под защитные сооружения гражданской обороны в период проведения мобилизации и в военное время и соответствующих минимальным требованиям, предъявляемым к защитным сооружениям.

V. Обеспечение населения средствами индивидуальной защиты

Обеспечение населения средствами индивидуальной защиты осуществляется для защиты населения при возникновении чрезвычайных ситуаций, а также в связи с опасностями, возникающими при ведении военных конфликтов или вследствие этих конфликтов.

Средства индивидуальной защиты включают в себя:

1. Средства индивидуальной защиты органов дыхания

- противогазы гражданские (фильтрующие) (ГП-5, ГП-7);
- противогазы детские фильтрующие (противогазы детские от 1,5 лет, противогазы детские школьные);
- камеры защитные детские (КЗД);
- респираторы одноразового и многоразового использования (со сменным фильтром).

2. Медицинские средства индивидуальной защиты

- пакет перевязочный индивидуальный,
- индивидуальный противохимический пакет - предназначен для дегазации отравляющих (химически опасных) веществ, попавших на открытые участки кожи и одежды методом обработки поверхности.

- комплект индивидуальный медицинский гражданской защиты (КИМГЗ) – предназначен для обеспечения населения при выполнении ими мероприятий по оказанию первичной медико-санитарной помощи и первой помощи пострадавшим в зоне чрезвычайной ситуации. Оснащается лекарственными препаратами и медицинскими изделиями.

Обеспечению средствами индивидуальной защиты подлежит **население, проживающее и (или) работающее на территориях в пределах границ зон возможного радиоактивного и химического загрязнения (заражения), устанавливаемых вокруг радиационно, и химически опасных объектов.**

Обеспечивают средствами индивидуальной защиты (СИЗ):

Федеральные органы исполнительной власти - работников этих органов и организаций, находящихся в их ведении;

Правительство Приморского края - работников Правительства Приморского края, работников органов местного самоуправления и организаций, находящихся в их ведении соответственно, а также **неработающего населения, проживающего на территории Приморского края;**

Организации - работников этих организаций.

Выдача средств индивидуальной защиты осуществляется по решению органов местного самоуправления на заранее подготовленных пунктах.

Информация об пунктах выдачи СИЗ доводится до населения соответствующими органами местного самоуправления.

VI. При угрозе обрушения зданий и сооружений

Обнаружив, что здание теряет свою устойчивость необходимо:

- не поддаваться панике;
- лечь на пол, закрыть голову руками и поджать под себя ноги;
- если есть возможность как можно скорее покинуть это здание (помещение, сооружение);
- категорически **ЗАПРЕЩЕНО** пользоваться лифтом;
- при пожаре пригнуться как можно ниже, передвигаться ползком, для обеспечения дыхания прикрыть органы дыхания влажной тканью (одеждой);
- не создавайте давку и «пробки» в дверях!
- не прыгайте в окно, находясь выше первого этажа!
- не прыгайте в застекленные окна! При явной необходимости предварительно выбейте стекло тяжелым предметом, например табуреткой, в крайнем случае - спиной.
- оказавшись на улице отойдите на открытое место подальше от зданий, линий электропередач. Опасайтесь оборванных проводов!
- не бегайте вдоль зданий, не входите в здания - представляющих реальную опасность для жизни.
- при нахождении в здании и отсутствии возможности его покинуть, займите самое безопасное место: проемы капитальных внутренних стен, углы образованные капитальными внутренними стенами, под балками каркаса. В многоэтажном доме можно распахнуть дверь на лестницу и встать в проеме; по возможности спрячьтесь под стол - он защитит Вас от падающих предметов и обломков; если с Вами дети укройте их собой; держитесь дальше от окон, электроприборов, немедленно отключите воду, электричество и газ; не выходите на балкон; не пользуйтесь спичками так как может существовать опасность утечки газа.
- если оказались в завале - не старайтесь самостоятельно выбраться, по возможности укрепите верхнее перекрытие («потолок») находящимися рядом обломками мебели и здания, закройте нос и рот носовым платком (одеждой); стучите или сигнализируйте фонариком с целью привлечения спасателей; если есть необходимость, окажите себе или попавшему с Вами в завал человеку первую помощь; кричите только тогда, когда услышите голоса спасателей - иначе рискуете задохнуться от пыли.

Телефон используйте только для вызова экстренных служб.

VII. Действия при пожаре

При возникновении возгорания не нужно кричать «Пожар». Известны случаи, когда крик «Пожар» вызывал панику с человеческими жертвами, хотя никакой угрозы для жизни людей не было.

Обнаружив, что в здании возник пожар необходимо:

- вызвать пожарную охрану по городскому телефону 101 или по мобильному 112. Сообщив следующие сведения: адрес, объект, наличие угрозы для жизни и здоровья людей, место возникновения пожара (помещение, этаж и т.п.), свое ФИО и номер телефона. Не торопитесь выключать телефон, будьте готовы ответить на поставленные дежурным диспетчером дополнительные вопросы. По возможности организуйте встречу подразделений пожарной охраны и окажите помощь в выборе кратчайшего пути для подъезда к очагу пожара.

- если есть возможность самостоятельно ликвидировать источник возгорания, воспользовавшись первичными средствами тушения (кошма, огнетушитель, вода) сделать это (если загорелись электроприборы ликвидировать возгорание водой ЗАПРЕЩЕНО!). Самостоятельное тушение пожара оправдано только в том случае, если не представляет угрозы для жизни и здоровья человека - очаг возгорания (пламя) виден, к нему можно безопасно подойти на длину огнетушащей струи, то есть на начальном этапе горения. В противном случае необходимо предпринять меры к изоляции горящего помещения от поступления в него свежего воздуха (необходимо закрыть все окна и двери), отключить электроэнергию и немедленно покинуть помещение. Снижение кислорода в воздухе до 17% приводит к прекращению горения;

- по возможности отключив электроприборы, воду, газ покинуть помещение. Основными путями эвакуации являются лестничные клетки и стационарные пожарные лестницы, в местах массового пребывания людей (магазины, кинотеатры, больницы и т.п.) по отмеченным путям эвакуации. Пользоваться лифтом ЗАПРЕЩЕНО! Не паникуйте, не создавайте пробки в дверных проемах, если видите, что люди не знают как действовать (например дети, старики) помогите им.

- если пути эвакуации отрезаны огнем или дымом, а Вы находитесь в верхнем этаже здания не паникуйте. Не пытайтесь проскочить. Зайдите в любое помещение с окнами, где нет дыма. Необходимо позаботиться об изоляции помещения, в котором вы находитесь, от проникновения в него дыма и огня. Закройте дверь и законопатыте тряпками все щели в двери и вентиляционной решетке. Тряпки лучше сначала смочить. В качестве ткани можно использовать занавески с окон, детали одежды. Не открывайте окна это может усилить тягу и приток дыма. Если в помещение попал дым, приоткройте окно и лягте на пол. Примерно в 15-ти сантиметрах от пола есть пространство с чистым воздухом. Дышать лучше через мокрую ткань или закрыв органы дыхания одеждой.

VIII. Первая помощь

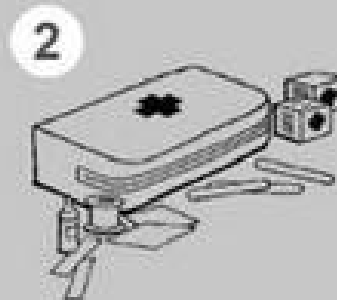
При оказании первой помощи пострадавшему необходимо:

- оценить обстановку и обеспечить безопасные условия для оказания первой помощи;
- вызвать скорую помощь или другие специальные службы, сотрудники которых обязаны оказывать первую помощь в соответствии с федеральным законом или со специальным правилом;
- определить наличие сознания у пострадавшего;
- при необходимости провести мероприятия по восстановлению проходимости дыхательных путей;
- при необходимости провести сердечно-легочную реанимацию до появления признаков жизни;
- поддерживать проходимость дыхательных путей;
- быстро осмотреть пострадавшего. При необходимости временно остановить наружное кровотечение;
- подробно осмотреть пострадавшего для выявления признаков травм, отравлений и других состояний, угрожающих его жизни и здоровью. Оказать первую помощь в случае выявления указанных состояний;
- придать пострадавшему оптимальное положение тела;
- контролировать состояние пострадавшего (сознание, дыхание, кровообращение) и оказывать психологическую поддержку;
- передать пострадавшего бригаде скорой помощи или другим специальным службам, сотрудники которых обязаны оказать первую помощь в соответствии с федеральным законом или со специальным правилом.

Как действовать в завале



1 Дышите глубоко, не поддавайтесь панике и не падайте духом, сосредоточьтесь на самом важном, попытайтесь выжить любой ценой, верьте, что помощь придет обязательно.



2 По возможности окажите себе первую медицинскую помощь. Попробуйте приспособиться к обстановке и осмотреться, поискать возможный выход.



3 Постарайтесь определить, где Вы находитесь, нет ли рядом других людей: прислушайтесь, подайте голос.



4 Помните, что человек способен выдержать жажду и особенно голод в течение длительного времени, если не будет бесполезно расходовать энергию.



5 Поищите в карманах или поблизости предметы, которые могли бы помочь подать световые или звуковые сигналы (например, фонарик, зеркальце, а также металлические предметы, которыми можно постучать по трубе или стене и тем самым привлечь внимание).



6 Если единственным путем выхода является узкий лаз – протиснитесь через него. Для этого необходимо расслабить мышцы и двигаться, прижав локти к телу.

ГРАЖДАНСКАЯ ОБОРОНА

СРЕДСТВА ИНДИВИДУАЛЬНОЙ ЗАЩИТЫ

Обеспечение населения средствами индивидуальной защиты определяется Положением, утвержденным приказом МЧС России от 1 октября 2014 года № 543.

Обеспечение населения СИЗ осуществляется в связи с опасностями, возникающими при ведении военных конфликтов или вследствие этих конфликтов, а также для защиты населения при возникновении чрезвычайных ситуаций.

СИЗ для населения включают в себя:

- средства индивидуальной защиты органов дыхания;
- медицинские средства индивидуальной защиты.

ГРАЖДАНСКИЕ ПРОТИВОГАЗЫ



СРЕДСТВА ЗАЩИТЫ ДЛЯ ДЕТЕЙ

Противогаз детский фильтрующий



Камера защитная детская



РЕСПИРАТОРЫ

Респираторы одноразового использования

Защищает от пыли, дыма, тумана.

Защищает от растительных, животных, металлургических, минеральных аэрозолей и пыли синтетических моющих веществ.



Респираторы многоразового использования

Со сменным фильтром.

Защищает от силикатной, металлургической, горнорудной, угольной, табачной пыли, пыли порошкообразных удобрений и интоксикации, не выделяющих токсических газов.



Защищает от силикатной, металлургической, горнорудной, радиоактивной и другой пыли, от некоторых бактериальных средств, дустов и порошкообразных удобрений, не выделяющих токсических газов.

С двумя сменными противоаэрозольными фильтрами. Защищает от аэрозолей и пыли при высоких ее концентрациях.



МЕДИЦИНСКИЕ СРЕДСТВА ЗАЩИТЫ

• Пакет перевязочный индивидуальный



• Индивидуальный противохимический пакет



• Комплект индивидуальный медицинский гражданской защиты



ОБЕСПЕЧИВАЮТ СИЗ

Федеральные органы исполнительной власти

▶ Работников этих органов и организаций, находящихся в их ведении.

Органы исполнительной власти субъектов Российской Федерации

▶ Работников этих органов, работников органов местного самоуправления и организаций, находящихся в их ведении соответственно, а также неработающее население соответствующего субъекта Российской Федерации, подлежащее обеспечению СИЗ.

Организации

▶ Работников этих организаций.

НАКОПЛЕНИЕ ЗАПАСОВ

В зоне возможного химического заражения

▶ СИЗ органов дыхания от АХОВ, в результате распространения которых может возникнуть данная зона возможной опасности, из расчета на 100% их общей численности. Количество запасов (резервов) СИЗ увеличивается на 5% от их потребности для обеспечения подбора и замены неисправных.

Медицинские средства индивидуальной защиты из расчета на 30% от их общей численности.

В зоне возможного радиоактивного загрязнения

▶ Респираторы из расчета на 100% их общей численности. Количество запасов (резервов) респираторов увеличивается на 1% от их потребности для обеспечения замены неисправных.

Медицинские средства индивидуальной защиты из расчета на 30% от их общей численности.



1. Органы исполнительной власти субъектов Российской Федерации увеличивают количество запасов СИЗ не менее чем на 10% от их потребности для обеспечения населения, которое может временно находиться на территориях в пределах границ зон возможной опасности!
2. Исправные противогазы фильтрующие с неистекшими сроками хранения, накопленные ранее в запасах (резервах), могут использоваться вместо респираторов!
3. Выдача СИЗ из запасов (резервов) для обеспечения защиты населения осуществляется на пунктах выдачи СИЗ по решению соответствующих руководителей органов и организаций!

ДЛЯ КОГО

Подлежат обеспечению СИЗ

▶ Население, проживающее и (или) работающее на территориях в пределах границ зон возможного радиоактивного и химического загрязнения (заражения), устанавливаемых вокруг радиационно, ядерно и химически опасных объектов.

▶ Население, проживающее и (или) работающее на территориях в пределах границ зон защитных мероприятий, устанавливаемых вокруг комплекса объектов по хранению и уничтожению химического оружия.



ГРАЖДАНСКАЯ ОБОРОНА

ТРЕВОЖНЫЙ ЧЕМОДАНЧИК

ТРЕВОЖНЫЙ ЧЕМОДАНЧИК

Как правило, представляет собой укомплектованный рюкзак (сумку), в котором находятся необходимый набор одежды, предметы гигиены, медикаменты, продукты питания и другое имущество.

Правильно укомплектованный рюкзак может обеспечить автономное существование человека в экстремальных ситуациях.

ИМЕТЬ С СОБОЙ



ДОКУМЕНТЫ
в непромокаемой упаковке

ДЕНЬГИ И БАНКОВСКИЕ КАРТЫ



СРЕДСТВА СВЯЗИ
зарядное устройство, дополнительный аккумулятор

ПРИМЕРНАЯ КОМПЛЕКТАЦИЯ



ОДЕЖДА
Нательное белье,
одежда и обувь
по сезону



РЕМОНТНЫЙ
КОМПЛЕКТ
Нитки, иголки и пр.



ЗАПАС ЕДЫ
И ВОДЫ



ПОСУДА
ОДНОРАЗОВАЯ,
НОЖ



ФОНАРИК
И ЗАПАС
БАТАРЕЕК



СВЕЧА,
СПИЧКИ,
ЗАЖИГАЛКА



СРЕДСТВА ЛИЧНОЙ
ГИГИЕНЫ
Зубная щетка и паста,
мыло, полотенце,
туалетная бумага, носовые
платки, влажные салфетки,
и другие средства личной
гигиены



АПТЕЧКА
ПЕРВОЙ
ПОМОЩИ



СОДЕРЖАНИЕ АПТЕЧКИ ПЕРВОЙ ПОМОЩИ



Средства, предназначенные для неотложной обработки ран и остановки кровотечений: бинты и повязки, жгуты, лейкопластырь



Стерильные и нестерильные резиновые перчатки



Специальная или простая марлевая маска



Антисептические препараты: этиловый спирт, перекись водорода, спиртовой йодный раствор, борная кислота в порошке или жидкой форме, бриллиантовый зеленый



Анальгетические препараты и антипиретики: аспирин, анальгин, парацетамол, цитрамон



Противомикробные средства системного типа действия: левомецетин, стрептоцид, ампициллин



Сердечные средства: валидол, корвалол, корвалмент, нитроглицерин (по необходимости)



Спазмолитики (миотропные или комбинированные): баралгин, спазмалгон, но-шпа, дротаверин



Детоксикационные (адсорбирующие) доврачебные средства: таблетки активированного угля, атоксил, энтеросгель



Химические антидоты против кислот и щелочей: сода, борная или лимонная кислота



Противоаллергические и антигистаминные средства: димедрол, супрастин, тавегил



Нашатырный спирт



Инструменты и дополнительные неотложные приспособления: ножницы, шприц



Ручка и блокнот или чистый лист бумаги

Важно помнить!

Состав аптечки для оказания первой помощи может подбираться индивидуально в зависимости от заболеваний, которые имеются у человека!



МЧС России

ЧТО ДЕЛАТЬ ПРИ ПОЖАРЕ В ЗДАНИИ?

ПРИ ВОЗНИКНОВЕНИИ ПОЖАРА



ОЦЕНИТЕ ОБСТАНОВКУ, ОПРЕДЕЛИТЕ ОТКУДА ИСХОДИТ ОПАСНОСТЬ

СООБЩИТЕ В ПОЖАРНУЮ СЛУЖБУ

ДВИГАЙТЕСЬ В ПРОТИВОПОЛОЖНУЮ СТОРОНУ ОТ ОГНЯ, К НЕЗАДЫМЛЕННОЙ ПЕСТИЦЕ ИЛИ ВЫХОДУ

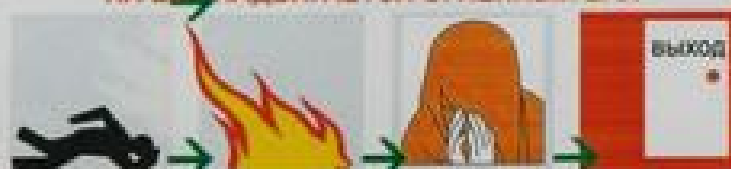
РЕШИВ СПАСАТЬСЯ ЧЕРЕЗ ЗАДЫМЛЕННЫЙ КОРРИДОР



ПРИ ДВИЖЕНИИ СТАРАЙТЕСЬ ДЫШАТЬ ЧЕРЕЗ НОСОВУЮ ПЛАТКУ ИЛИ ОДЕЖДУ, А ПРИ ВОЗМОЖНОСТИ НАКРОЙТЕСЬ МОКРОЙ ПЛОТНОЙ ТКАНЬЮ

ДВИГАЙТЕСЬ К ВЫХОДУ НАКУЛИВШИСЬ ИЛИ ГОЛЖОЖИ, СТАРАЙТЕСЬ ДЕРЖАТЬСЯ ЗА ДВЕРИ, ПОРУЧНИ, БЕРЕЖА И Т.Д.

НА ВАС НАДВИГАЕТСЯ ОГНЕННЫЙ ВАЛ

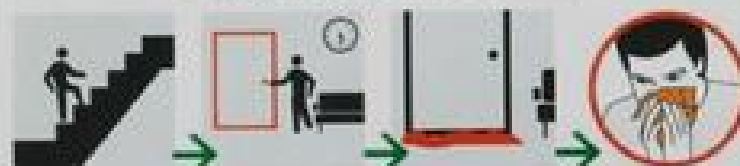


НЕ МЕШАЯ, ПАДАЙТЕ НА ПОЛ, ЗАКРОЙТЕ ГОЛОВУ РУКАМИ ИЛИ ОДЕЖДОЙ, СТАРАЙТЕСЬ НЕ ДЫШАТЬ

ПРИ ОПАСНОЙ КОНЦЕНТРАЦИИ ДЫМА И ПОВЫЩЕНИИ ТЕМПЕРАТУРЫ:

НЕ ВЫХОДИТЕ ТУДА, ГДЕ ВИДИМОСТЬ МЕНЕЕ 10м - ДОСТАТОЧНО СДЕЛАТЬ НЕСКОЛЬКО ВЗДОХОВ, И ВЫ МОЖЕТЕ ПОГИБНУТЬ!

ЕСЛИ НЕВОЗМОЖНО ВЫЙТИ:

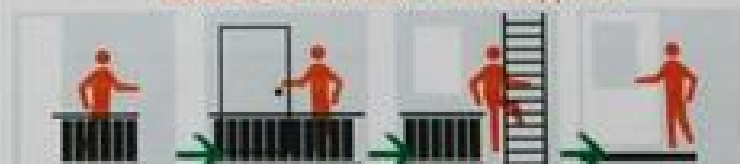


ОСТАВАЙТЕСЬ В ПОМЕЩЕНИИ

ПЛОТНО ЗАКРОЙТЕ ДВЕРЬ

ДВЕРНЫЕ ЩЕЛИ И ВЕНТИЛЯЦИОННЫЕ ОТВЕРСТИЯ ПО ВОЗМОЖНОСТИ ЗАКРОЙТЕ МОКРЫМИ ТКАНЯМИ И ЖДИТЕ ПОЖАРНЫХ ИЛИ СПАСАТЕЛЕЙ

ЕСЛИ ЕСТЬ БАЛКОН ИЛИ ЛОДЖИЯ:



ВЫЙДИТЕ НА БАЛКОН

ПЛОТНО ЗАКРОЙТЕ ДВЕРЬ

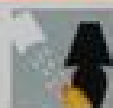
ЭВАКУИРУЙТЕСЬ ПО ПОЖАРНОЙ ЛЕСТНИЦЕ ИЛИ ЧЕРЕЗ ДРУГОЕ ПОМЕЩЕНИЕ

ЕСЛИ НЕТ БАЛКОНА ВСТАНЬТЕ НА КАРНИЗ ИЛИ ВЫСТУП И ЖДИТЕ ПОМОЩИ

ПРИ ПОЖАРЕ НЕ СЛЕДУЕТ:



Тыкать огонь до высоты пожарных



Тыкать водой в колонны электроснабжения



Спасаться через задымленную лестницу



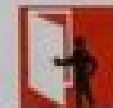
Пользоваться лифтом



Выпрыгивать из окон верхних этажей



Спускаться по соседственным лестницам, просторным коридорам



Открывать окна и двери